

**LIVOO**  
Feel good moments  
Manuel d'utilisation

# Moulin à café électrique



Référence : DOD191  
Version : 1.4  
Langue : Français

## Manuel d'utilisation

Vous venez d'acquérir un produit de la marque LIVOO et nous vous en remercions. Nous apportons un soin particulier au design, à l'ergonomie et à la simplicité d'usage de nos produits. Nous espérons que ce produit vous donnera entière satisfaction.

### CONSIGNES DE SECURITE

MERCI DE LIRE CES INTRUCTIONS AVEC ATTENTION AVANT D'UTILISER L'APPAREIL ET CONSERVEZ-LES DANS LE CAS D'UN FUTUR BESOIN.

Une utilisation ou une action incorrecte est susceptible d'endommager l'appareil. Utiliser l'appareil uniquement pour l'usage auquel il est destiné. Nous déclinons toutes responsabilités en cas de dommages causés par une mauvaise utilisation.

1. Cet appareil ne doit pas être utilisé par des enfants. Conserver l'appareil et son câble hors de portée des enfants.
2. Cet appareil peut être utilisé par des personnes dont les capacités physiques, sensorielles ou mentales sont réduites ou dont l'expérience ou les connaissances ne sont pas suffisantes, à condition qu'ils bénéficient d'une surveillance ou qu'ils aient reçu des instructions quant à l'utilisation de l'appareil en toute sécurité et dans la mesure où ils en comprennent bien les dangers potentiels
3. Les enfants ne doivent pas utiliser l'appareil comme un jouet.

## Manuel d'utilisation

4. Cet appareil est destiné à être dans des applications domestiques et analogues, telles que:
  - Des coins cuisines réservés au personnel dans des magasins, bureaux et autres environnements professionnels
  - des fermes
  - Les clients dans les hôtels, les motels et tout autre type d'environnement résidentiel
  - Des environnements du type chambres d'hôtes
5. Vérifiez que la tension d'alimentation indiquée sur la plaque signalétique de l'appareil correspond bien à celle de votre installation. L'emploi de prise multiple est déconseillé.
6. N'utilisez pas l'appareil lorsque vous avez les mains mouillées ou les pieds nus.
7. Retirez immédiatement la prise secteur si vous constatez une anomalie quelconque pendant le fonctionnement.
8. Ne tirez pas sur le câble d'alimentation pour retirer la prise secteur. Ne laissez pas le câble d'alimentation pendre au bord d'une table ou d'un plan de travail pour éviter toute chute.
9. Restez toujours vigilant lorsque l'appareil est en marche.
10. Ne déplacez jamais l'appareil en fonctionnement.
11. Protégez l'appareil de l'humidité et du gel.
12. Si le câble d'alimentation est endommagé, il doit être remplacé par le fabricant, son service après-vente ou des

## Manuel d'utilisation

personnes de qualification similaire afin d'éviter un danger(\*)).

13. Toujours déconnecter l'appareil de l'alimentation si on le laisse sans surveillance et avant montage, démontage ou nettoyage.
14. Mettre l'appareil à l'arrêt et le déconnecter de l'alimentation avant de changer les accessoires ou d'approcher les parties qui sont mobiles lors du fonctionnement.
15. Ne touchez pas les lames de coupe et n'insérez pas n'importe quel objet (couteaux, fourchettes, cuillères, etc.) dans le bol pendant que le produit est en marche
16. Tous les appareils sont soumis à un contrôle qualité sévère. Des essais d'utilisation pratiques sont faits avec des appareils pris au hasard, ce qui explique d'éventuelles traces d'utilisation.
17. Eloignez l'appareil, son socle et le câble d'alimentation de toute source de chaleur, de toute surface mouillée ou glissante, d'angles vifs.
18. Votre appareil ne doit être utilisé qu'avec le couvercle et la base qui lui sont associés.
19. Ne mettez pas l'appareil, son socle, le câble d'alimentation ou la fiche dans l'eau ou tout autre liquide. Ne pas le mettre au lave-vaisselle.
20. La garantie couvre les défauts de fabrication et l'usage domestique uniquement. Toute casse ou détérioration

## Manuel d'utilisation

résultant du non-respect des instructions d'utilisation n'entre pas dans le cadre de la garantie.

21. N'utilisez pas de tampons abrasifs pour le nettoyage.
22. Ne remplissez pas au-dessus du niveau maximum, ni en dessous du niveau minimum.
23. Cet appareil n'est pas destiné à être mis en fonctionnement au moyen d'une minuterie extérieure ou par un système de commande à distance séparée.
24. N'essayez jamais de le démonter vous-même
25. Maintenir l'appareil toujours propre car il entre en contact avec de la nourriture.
26. En ce qui concerne les détails sur la façon de nettoyer les surfaces qui sont au contact des denrées alimentaires ou de l'huile, référez-vous au paragraphe "nettoyage" ci-après de la notice.
27. En ce qui concerne l'utilisation des accessoires, le temps d'utilisation et le réglage des vitesses, référez-vous aux paragraphes ci-après de la notice.
28. Il existe un risque de blessure en cas de mauvaise utilisation.
29. Des précautions devront être prises lors de la manipulation des couteaux affûtés, lorsqu'on vide le bol et lors du nettoyage.
30. Accessoires, autres que ceux fournis avec l'appareil, doivent être accompagnés d'instructions en vue d'une utilisation en toute sécurité.

## Manuel d'utilisation

**(\*)Electricien compétent et qualifié** : le service après-vente du fabricant ou de l'importateur ou n'importe quelle personne qui est qualifiée, approuvée et compétente pour exécuter ce type de réparations afin d'éviter tout danger. Dans tous les cas vous devez retourner l'appareil à l'électricien.

Cette notice est également disponible sur notre site [www.livoo.fr](http://www.livoo.fr)

### MESURES PARTICULIERES

#### **Avertissement:**

1. Ne touchez jamais les lames lorsque la machine est branchée.
2. Éloignez les doigts, les vêtements, les cheveux et les ustensiles de l'appareil pendant le mélange afin de diminuer les risques de blessures corporelles graves ou de dommages à l'appareil.
3. N'utilisez pas l'appareil plus de 10 secondes à la fois, laissez-le un peu reposer avant la prochaine utilisation pour éviter toute surchauffe.

### SPECIFICATIONS TECHNIQUES

Voltage: 220-240V~ 50-60Hz

Puissance: 180 W

KB : 25 secondes avec un temps d'arrêt d'1 minute, 2 cycles (temps maximum de fonctionnement en continu)

## Manuel d'utilisation

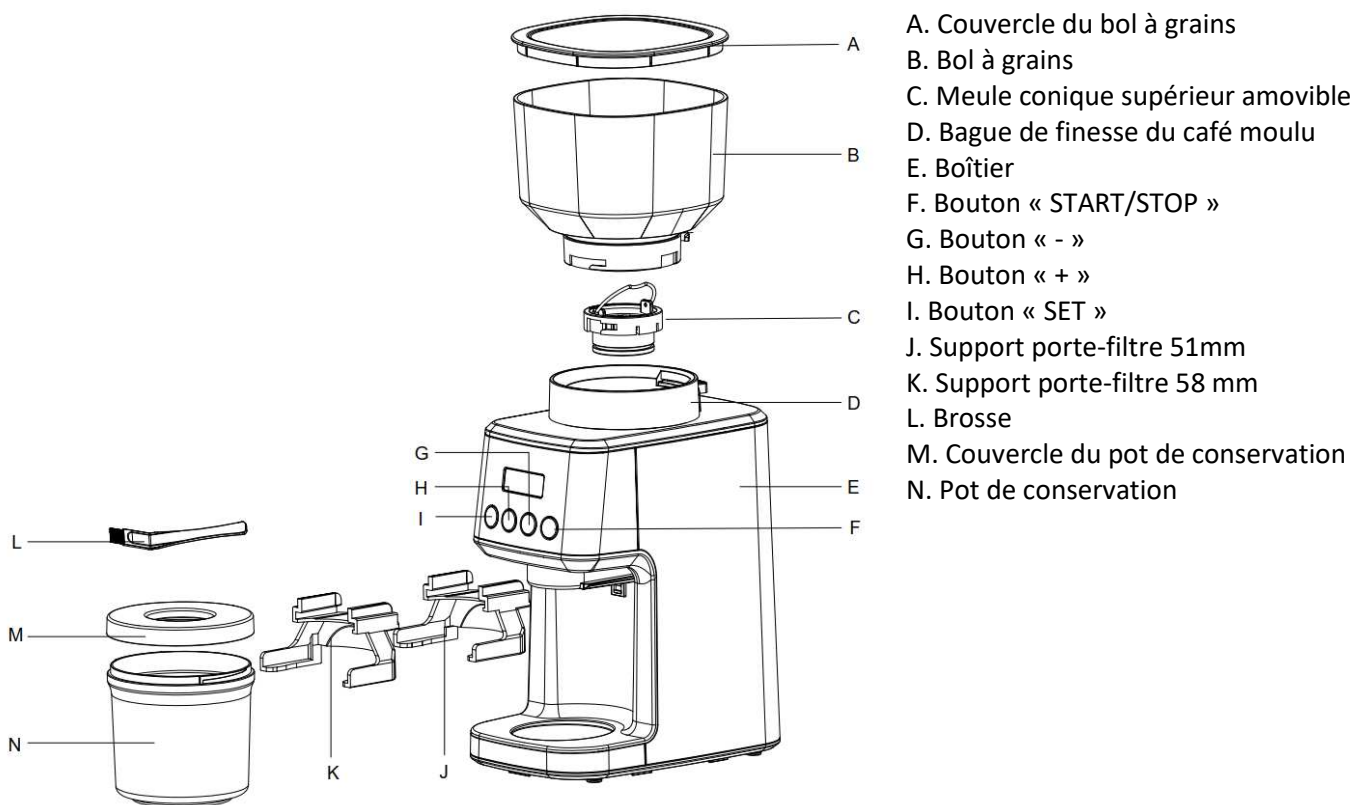
### À PROPOS DE LA MOUTURE DU CAFÉ

Une mouture appropriée donne sa saveur au café. La taille et la quantité de mouture dépendent de la méthode par laquelle le café doit être préparé. En règle générale, plus la mouture est fine, plus le café doit être préparé rapidement. C'est pourquoi le café moulu pour une extraction de machine à espresso est beaucoup plus fin que pour le café à infuser dans un système de goutte à goutte.

Un café moulu trop fin pour un processus d'infusion particulier - (par exemple, une fine mouture d'espresso utilisée dans une machine à café filtre) entraînera une sur extraction et un café au goût amer et piquant. Inversement, un café trop grossier pour une méthode d'infusion particulière entraînera une sous-extraction et un café faible et aqueux. Si la mouture correcte est utilisée, ajouter plus de café rend simplement une infusion plus forte sans la rendre amère.

En plus de proposer une gamme large de réglages de mouture, les moulins à café offrent une mouture constante. Ceci est important pour s'assurer que l'extraction est harmonieuse.

### DESCRIPTION



# Manuel d'utilisation

## Avertissement :




Mode d'économie d'énergie : sans utilisation pendant plus de 3 minutes, l'appareil passe automatiquement en mode d'économie d'énergie, appuyez sur n'importe quel bouton pour qu'il redémarre.

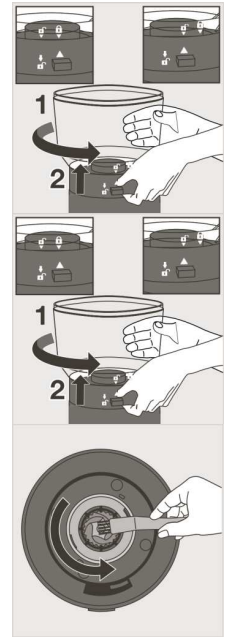
## AVANT LA PREMIÈRE UTILISATION

Avant d'utiliser le moulin à café, essuyez le boîtier et le bol à grains de café avec un chiffon propre et humide. Lavez le pot de conservation de café en poudre et son couvercle dans de l'eau chaude savonneuse, puis rincez et séchez.






## FIXER LE BOL À GRAIN DE CAFÉ

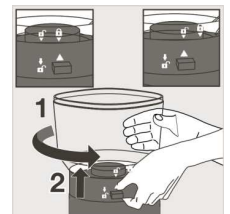
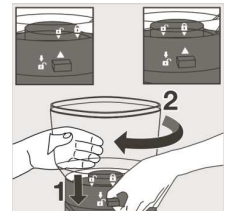
### Pour retirer le bol à grains de café

1. Assurez-vous que le moulin à café est débranché.
2. Maintenez enfoncé le levier de déverrouillage du bol à grains de café  situé à l'opposé des marques de taille de mouture.
3. Avec votre autre main, tournez le bol à grains de café dans le sens inverse des aiguilles d'une montre jusqu'à ce que l'icône de déverrouillage  soit aligné avec la flèche  et soulevez-le.



### Pour replacer le bol à grains de café

1. Assurez-vous que la partie supérieure de la meule conique est exempte de résidus de mouture de café. Sinon, vous pouvez utiliser la brosse fournie pour nettoyer autour de la partie supérieure de la meule
2. Alignez l'icône de déverrouillage  sur la base avec la flèche  sur le bol à grains de café.
3. Maintenez enfoncé le levier de déverrouillage du bol à grains de café  situé à l'opposé des marques de taille de mouture.
4. Avec votre autre main, tournez le bol à grains de café dans le sens des aiguilles d'une montre jusqu'à ce que l'icône de verrouillage  soit alignée avec la flèche .



REMARQUE : Si le bol à grains de café n'est pas correctement fixé, le moulin à café ne s'allumera pas.

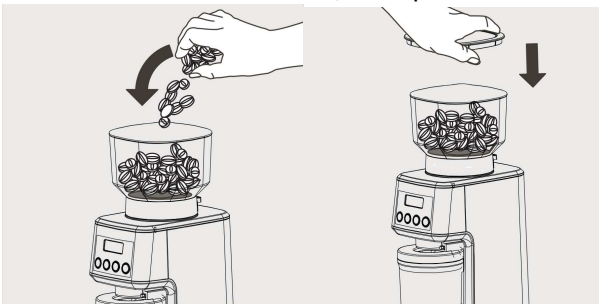


## Manuel d'utilisation

REMARQUE : le bol à grains de café est conçu avec un système de trappe pour vous permettre de sécuriser les grains de café à l'intérieur et vous permettre de retirer le bol à grains de café du corps du moulin sans gâchis.

### RÉGLER LA TAILLE DE MOUTURE DE CAFÉ

1. Placez le pot de café moulu et son couvercle dans leurs positions correctes. Vérifier que l'ensemble est correctement positionné dans le boîtier.
2. Ouvrez le couvercle du bol à grains de café et remplissez-le avec les grains de café entiers souhaités. Fermez le couvercle, vous pouvez maintenant ajuster la taille de la mouture du café.



3. Votre moulin à café dispose de 31 options de taille de mouture. Pour ajuster la taille de la mouture, faites pivoter le bol à grains de café et réglez de fin à grossier en fonction du type de café que vous préparez.









**REMARQUE :** Si le réservoir est déjà rempli de grains, la grosseur doit être réglée avec le moteur en marche. S'il n'y a pas de grains dans le réservoir ou le bloc de broyage, la grosseur peut être réglée sans faire tourner le moteur.

### RECOMMANDATIONS DE RÉGLAGE DE LA TAILLE DE MOUTURE

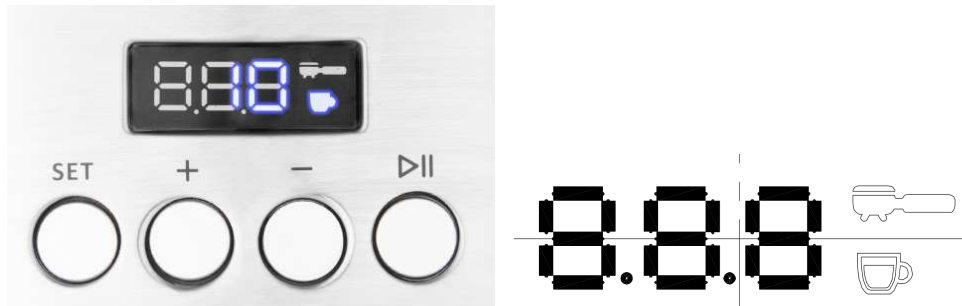
Voir le tableau ci-dessous :

Type de café	Cezve	Expresso	Siphon	Café filtre	Café filtre américain	French Press

## Manuel d'utilisation

						
Taille de mouture	Fin	Moyen Fin	Moyen	Moyen	Moyen gros	Gros
Réglage mouture	1-2	3-5	6-10	11-20	17-25	26-31



## INSTRUCTIONS D'UTILISATION



1. Ajoutez la quantité désirée de grains de café dans le porte-grains.
2. Sélectionnez la finesse de mouture des grains de café appropriée en tournant la bague de réglage de la mouture.
3. Branchez l'appareil à l'alimentation, une fois l'alimentation allumée, un bip retentit une fois et l'écran LED affiche "01", ce qui signifie entrer en "mode tasse" et il est prêt à mouder du café pour 1 tasse. Appuyez sur le bouton " + " ou " - " pour ajouter ou enlever une tasse, s'affiche 01.02.03.04 .... 10.

Après avoir sélectionné le nombre de tasses que vous souhaitez, appuyez sur le bouton "▶▶" pour commencer à mouder les grains.

Le temps de mouture par défaut de chaque tasse est de 3 secondes.

- a. Si vous souhaitez arrêter le broyage pendant le fonctionnement, appuyez une fois de plus sur le bouton "▶▶".
  - b. Grâce à la fonction mémoire, lorsque vous redémarrez la machine, l'affichage est votre dernier réglage si vous ne débranchez pas le cordon d'alimentation. Par exemple, « 05  » est réglé pour cette fois, et lorsque vous démarrez la machine la prochaine fois, l'affichage est « 05  ».
4. Mode réglage du temps de broyage d'une tasse
    - a. Après avoir réglé le nombre de tasses, appuyez sur « SET » pendant quelques secondes pour définir le temps de broyage, lorsque l'écran affiche « 5.0 » et clignote, cela signifie l'entrée en « mode de broyage une tasse », la plage de réglage par défaut est « 3.0-5.0 ».
    - b. Appuyez sur le bouton « + » ou « - » pour ajouter ou soustraire 0,1 seconde, le réglage « Mode de broyage une tasse » clignote 3 fois puis est validé.

## Manuel d'utilisation

Par exemple, le réglage est de 4,0 secondes pour une seule tasse, le temps de broyage total de 2 tasses est de 8 secondes, le temps de broyage total de 10 tasses est de 40 secondes.

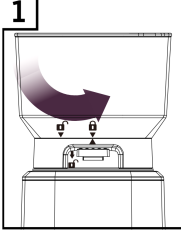

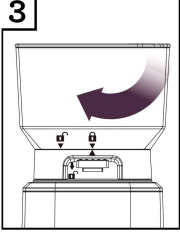
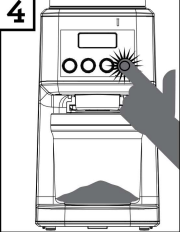
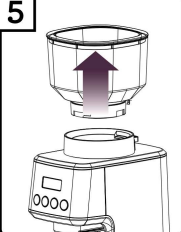
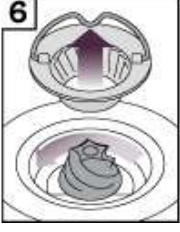
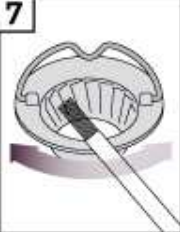

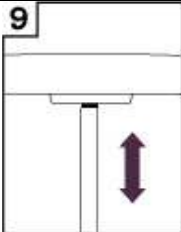
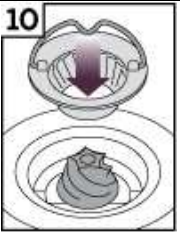

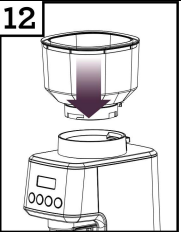
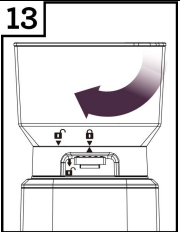
5. Connectez le support du porte-filtre, le buzzer retentit une fois et l'écran LED affiche "8.0 ☕", ce qui signifie que vous entrez dans le "mode porte-filtre" et "8.0 ☕" signifie que le temps de broyage est de 8 secondes, appuyez sur le bouton "+" ou "-" pour régler les secondes. La plage de réglage par défaut est "5,0-20,0", et chaque fois, vous ajoutez ou soustrayez 0,1 seconde. Après avoir sélectionné la durée de broyage qui vous convient, appuyez sur le bouton "▶||" pour commencer à broyer les grains.
- a. Si vous voulez arrêter le broyage pendant l'opération, appuyez sur le bouton "▶||" une fois de plus.  
b. Avec la fonction mémoire, lorsque vous redémarrez la machine, l'écran affiche votre dernier réglage si vous ne débranchez pas le cordon d'alimentation. Par exemple, "10.0 ☕" est le réglage actuel, et lorsque vous démarrez la machine la fois suivante, l'affichage sera "10.0 ☕".

### 6. Bouton Start/Stop

- a. Après avoir réglé le mode de mouture, appuyez sur le bouton "▶||" pour moulin les grains de café,  
b. Si vous voulez arrêter la mouture pendant le fonctionnement, appuyez sur le bouton "▶||" pour arrêter la mouture.

## NETTOYAGE DES MEULES CONIQUES

Un nettoyage régulier aide les meules à obtenir des résultats mouture constants, ce qui est particulièrement important.

						
Retirez le bol à grains	Retirez les grains	Fixez le bol à grain	Faites fonctionner jusqu'à vidange totale	Retirez le bol à grains	Retirez la meule supérieure	Nettoyez la meule supérieure à l'aide d'une brosse
						
Nettoyez la meule inférieure à l'aide d'une brosse	Nettoyez la sortie du broyeur avec une brosse	Remplacez la meule en position	Fixez la meule supérieure	Placez le bol à grains en position	Fixez le bol à grains	

## Manuel d'utilisation

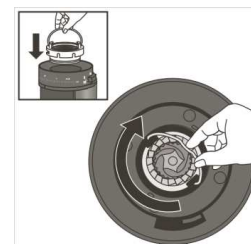
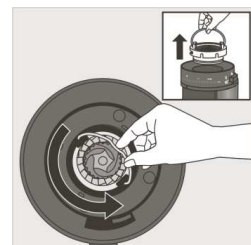
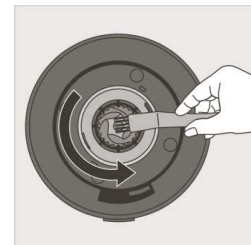
### IMPORTANT !

Pour que votre appareil fonctionne correctement, assurez-vous que :

- Le couvercle du bol à café en grains est correctement fermé.
- Le pot à café en poudre et son couvercle sont correctement placés dans le corps de l'appareil.
- Cet appareil est équipé d'un dispositif de protection contre la surchauffe. Si l'appareil surchauffe, il s'éteint automatiquement. Dans ce cas, laissez-le refroidir pendant 30 minutes puis redémarrez.

## MAINTENANCE

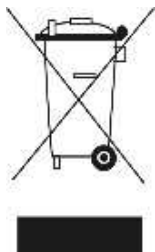
- Pour conserver tout l'arôme de votre café et éviter une dégradation du café moulu, videz le récipient de café moulu après chaque utilisation.
- Débranchez toujours la machine de la prise de courant avant de la nettoyer.
- Ne jamais placer le moulin, le cordon d'alimentation ou la fiche dans l'eau ou sous l'eau courante.
- N'utilisez pas de détergents puissants ou de tampons abrasifs pour nettoyer l'appareil.
- Nettoyez les couvercles et le pot de conservation de café moulu à l'eau chaude savonneuse.
- Pour retirer la meule supérieure, tenez la meule supérieure et le tour dans le sens inverse des aiguilles d'une montre, puis la soulever verticalement pour la retirer.
  
- Nettoyez la meule supérieure à l'aide de la brosse de nettoyage (k).
- Nettoyez soigneusement l'intérieur du bol à café en grains avec un chiffon humide.
- Pour replacer la meule supérieure, insérez-la et tournez-la une fois dans le sens des aiguilles d'une montre. Pour un alignement correct, le café résiduel et le marc de café dans la meule inférieure devront être nettoyés.



## GUIDE DE DÉPANNAGE

Code à l'écran	Description du problème	Solution
E1	Pas de bol à grains ou le support du bol n'est pas bien connecté.	Assemblez le bol à grains ou fixez-le.. Une fois le support de grains fixé, le code d'erreur E1 disparaît de l'écran.
E2	Le fonctionnement total est de 5 cycles, il s'éteint automatiquement pour protéger l'appareil.	Débranchez le cordon d'alimentation, attendez que l'appareil refroidisse, puis redémarrez.
	Le moteur est en surchauffe.	Attendez que le moteur refroidisse pendant plus de 30 minutes et redémarrez.

## Manuel d'utilisation



### Mise au rebut correcte de l'appareil (Équipement électrique et électronique)

(Applicable dans l'Union européenne et dans les autres pays d'Europe qui ont adopté des systèmes de collecte séparés)

La directive Européenne 2012/19/EU sur les Déchets des Equipements Electriques et Electroniques (DEEE), exige que les appareils ménagers usagés ne soient pas jetés dans le flux normal des déchets ménagers.

Les appareils usagés doivent être collectés séparément afin d'optimiser le taux de récupération et le recyclage des matériaux qui les composent et réduire l'impact sur la santé humaine et l'environnement.

Le symbole de la poubelle barrée est apposé sur tous les produits pour rappeler les obligations de la collecte séparée. Les consommateurs devront contacter les autorités locales ou leur revendeur concernant la démarche à suivre pour l'enlèvement de leur appareil.



Pour en savoir plus :

[www.quefairedemesdechets.fr](http://www.quefairedemesdechets.fr)

**LIVOO**

BP 61071

67452 Mundolsheim - FRANCE

- Photo non contractuelle
- Soucieux de la qualité de ses produits le constructeur se réserve le droit d'effectuer des modifications sans préavis